



◀ Indhold

- 3 Ledelsesberetning
- 4 Ledelsespåtegning
- 5 Erklæringer
- 6 Resultatopgørelse og totalindkomstopgørelse
- 7 Balance
- 8 Egenkapitalopgørelse
- 9 Pengestrømsopgørelse
- 10 Noter

Delårsrapporten omfatter 12 sider

Kontaktpersoner

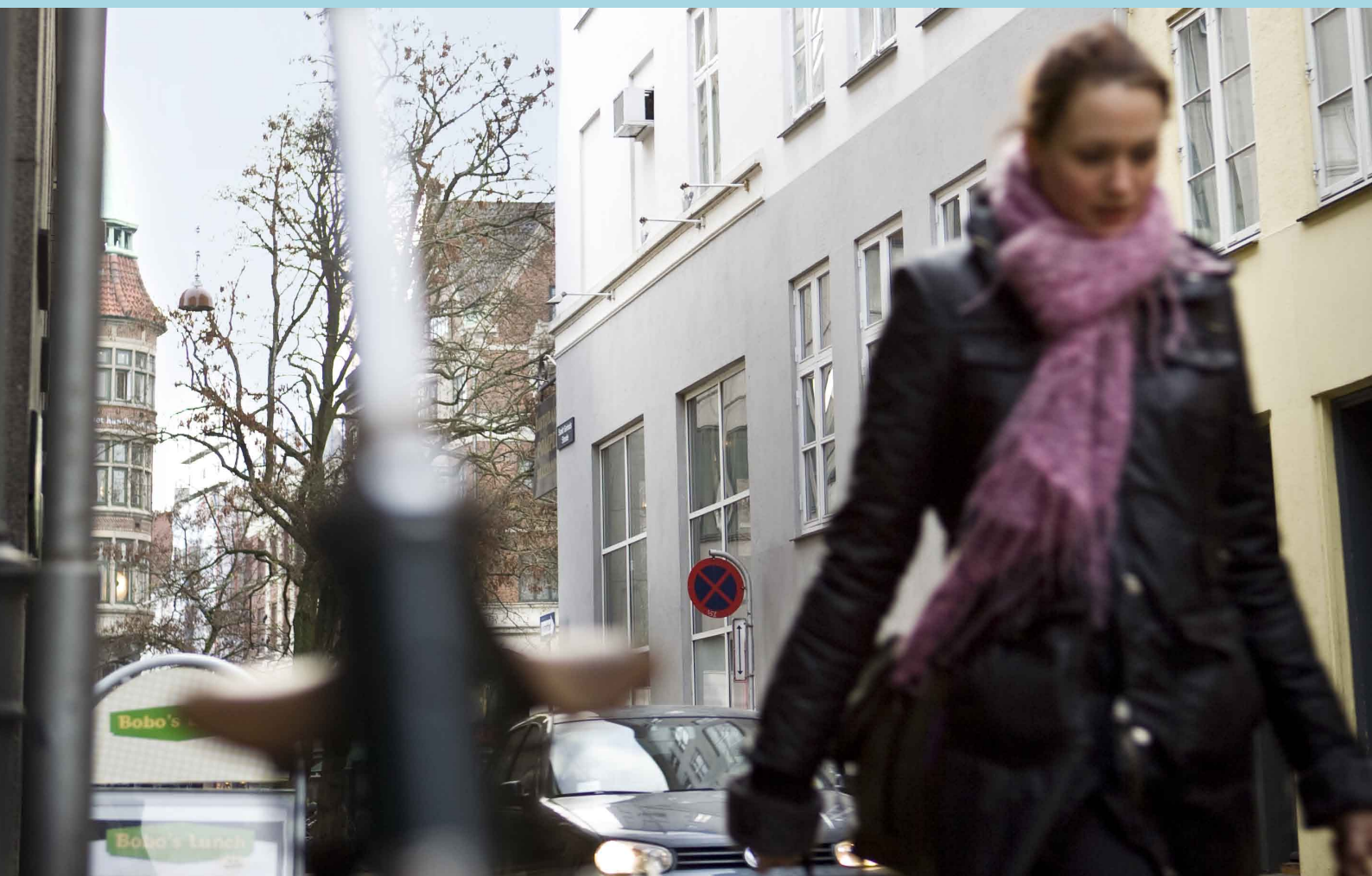
Adm. direktør Søren Høgenhaven
Direktør Johnny Munk
Økonomichef Jens Bloch Behrendt

Adresse

KommuneKredit
Kultorget 16
1175 København K
Telefon 33 11 15 12
kk@kommunekredit.dk
www.kommunekredit.dk

CVR nr. 22 12 86 12

Offentliggjort: Den 28. august 2009



Ledelsesberetning

Hoved- og nøgletal for KommuneKredit koncernen

Koncernen består af KommuneKredit samt den 100 procent ejede dattervirksomhed Kommune Leasing A/S.

Mio. kr.	1. Halvår 2009	1. Halvår 2008
Periodens udlån, nominelle værdier		
Bruttoudlån	15.824	18.982
Heraf konverteringer / omlægninger	7.919	8.956
Nettoudlån	7.905	10.026
Hovedtal		
Nettorenteindtægter	284	154
Kursregulering af værdipapirer m.v	13	-70
Personale- og administrationsomkostninger	38	29
Periodens resultat	192	38
Aktiver i alt*	139.345	128.788
Egenkapital*	4.375	4.183

*) Sammenligningstal pr. 31.12.2008

KommuneKredits bruttoudlån udgjorde i første halvår af 2009 15,8 mia. kr. mod 19,0 mia. kr. i første halvår 2008. Nedgangen i bruttoudlånet skyldes dels en lavere konverteringsaktivitet, dels at 1. halvår 2008 var præget af en ekstraordinær stor låntagning i regionerne som følge af overtagelse af lån fra amtskommunerne. Det forventes, at udlånsaktiviteten i 2. halvår vil ligge på niveau med 1. halvår.

KommuneKredits markedsandel er fortsat stigende, idet banksektorens interesse i at yde lån til den kommunale sektor har været meget begrænset. Den finansielle krise har således yderligere understreget betydningen af, at den kommunale sektor har sit eget finansieringsselskab til at tilvejebringe den nødvendige finansiering.

Nettorenteindtægterne steg fra 154 mio. kr. i 1. halvår 2008 til 284 mio. kr. i 2009. Forøgelsen af nettorenteindtægterne skyldtes den meget gunstige finansieringssituation ved optagelse af lån med korte løbetider (typisk 3-6 måneder). KommuneKredit besluttede i slutningen af maj måned, at den øgede ind-

tjening skulle komme låntagerne til gode i form af lavere priser. Administrationsbidraget på terminer med valør i 2. halvår blev derfor nedsat med 0,02 pct. point, hvilket indebærer, at der ikke skal betales administrationsbidrag for almindelige lån. Bidrag for lån til ældreboliger blev nedsat fra 0,08 pct. til 0,06 pct. Endvidere blev priserne for visse variabelt forrentede lån nedsat. Prisændringerne vil påvirke resultatet i 2. halvår 2009.

Værdiregulering af værdipapirer viste en kursgevinst på 30 mio. kr. mod et kurstab på 89 mio. kr. i første halvår 2008. Dette skyldes det faldende gennemsnitlige renteniveau i første halvår 2009.

Periodens resultat før skat blev på 256 mio. kr. mod 50 mio. kr. i 1. halvår 2008. Resultatet efter skat blev på 192 mio. kr. mod 38 mio. kr. i 1. halvår 2008. KommuneKredit forventede i årsrapporten 2008 nettorenteindtægter i niveauet 310-330 mio. kr. for hele 2009. Der forventes nu nettorenteindtægter på 320-370 mio. kr. for 2009 og et resultat før skat og kursreguleringer på 240-290 mio. kr.

Ledelsespåtegning

Bestyrelse og direktion har dags dato behandlet og godkendt halvårsregnskabet for perioden 1. januar - 30. juni 2009 for KommuneKredit koncernen. Halvårsregnskabet aflægges i overensstemmelse med IAS 34 "Præsentation af delårsregnskaber" som godkendt af EU og yderligere danske oplysningskrav til delårsrapporter for udstedere af børsnoterede obligationer. Det er vores opfattelse, at halvårsregnskabet giver et retvisende billede af koncernens aktiver,

forpligtelser og egenkapital og finansielle stilling pr. 30. juni 2009 samt af resultatet af koncernens aktiviteter og pengestrømme for perioden 1. januar - 30. juni 2009. Det er endvidere vores opfattelse, at ledelsesberetningen indeholder en retvisende redegørelse for udviklingen i koncernens aktivitet, økonomiske forhold og periodens resultat samt koncernens finansielle stilling.

København, den 28. august 2009

DIREKTION:

Søren Høgenhaven
Adm. direktør

Johnny Munk
Direktør

Jens Bloch Behrendt
Økonomichef

BESTYRELSE:

Kaj Petersen
Formand

Erik Fabrin
Næstformand

Kristian Ebbensgaard

Vibeke Storm Rasmussen

Hans Toft

Henrik Zimino

Henning G. Jensen

Anker Boye

Lars Krarup

Mariann Nørgaard

DEN UAFHÆNGIGE REVISORS ERKLÆRING OM REVIEW

Til bestyrelsen i KommuneKredit

Vi har udført review af halvårsregnskabet for KommuneKredit koncernen for perioden 1. januar - 30. juni 2009 omfattende resultatopgørelse, totalindkomstopgørelse, balance, egenkapitalopgørelse, pengestrømsopgørelse og noter. Halvårsregnskabet aflægges i overensstemmelse med IAS 34 "Præsentation af delårsregnskaber" som godkendt af EU og yderligere danske oplysningskrav til delårsregnskaber for udstedere af børsnoterede obligationer. Vores review har ikke omfattet ledelsesberetningen. Foreningens bestyrelse og direktion har ansvaret for halvårsregnskabet for perioden 1. januar - 30. juni 2009. Vores ansvar er at udtrykke en konklusion om halvårsregnskabet på grundlag af vores review.

Det udførte review

Vi har udført vores review i overensstemmelse med RS 2410 "Review af perioderegnskab udført af selskabets uafhængige revisor". Et review af et halvårs-

regnskab omfatter forespørgsler til primært personer med ansvar for økonomi og regnskabsaflæggelse samt udførelsen af analytiske handlinger og andre review handlinger. Omfanget af et review er betydeligt mindre end revision udført i overensstemmelse med danske revisionsstandarder og giver derfor ikke sikkerhed for, at vi bliver bekendt med alle betydelige forhold, som kunne afdækkes ved en revision. Vi har ikke foretaget revision, og som følge heraf udtrykker vi ikke en revisionskonklusion.

Konklusion

Ved det udførte review er vi ikke blevet bekendt med forhold, der giver os anledning til at konkludere, at halvårsregnskabet ikke er aflagt i overensstemmelse med IAS 34 "Præsentation af delårsregnskaber" som godkendt af EU og yderligere danske oplysningskrav til delårsregnskaber for udstedere af børsnoterede obligationer.

København, den 28. august 2009

KPMG

Statsautoriseret Revisionspartnerselskab

Lars Rhod Søndergaard
Statsautoriseret revisor

Anders Duedahl-Olesen
Statsautoriseret revisor

DEN AF INDENRIGS- OG SOCIALMINISTERIET VALGTE REVISORS ERKLÆRING

Til bestyrelsen i KommuneKredit

Jeg har som Indenrigs- og Socialministeriets valgte revisor gennemgået det af ledelsen udarbejdede halvårsregnskab for KommuneKredit koncernen for perioden 1. januar - 30. juni 2009.

Jeg har ved min gennemgang ikke konstateret forhold, der er i strid med loven eller vedtægterne for KommuneKredit. Det af KPMG udførte arbejde har ikke givet mig anledning til bemærkninger.

København, den 28. august 2009

Emil le Maire
Fhv. overpræsident

Resultatopgørelse og totalindkomstopgørelse

Resultatopgørelse

		KONCERN	
Note	Mio. kr.	1. Halvår 2009	1. Halvår 2008
	Renteindtægter	2.677	2.511
	Renteudgifter	2.393	2.357
	Nettorenteindtægter	284	154
	Andre driftsindtægter	2	1
	Værdiregulering af udlån, funding og afledte finansielle instrumenter	-17	19
	Værdiregulering af værdipapirer	30	-89
	Personaleomkostninger	20	16
	Andre administrationsomkostninger	18	13
	Afskrivninger på materielle og immaterielle aktiver	3	4
	Hensættelse til pensionsforpligtelser	2	2
	Resultat før skat	256	50
	Skat af periodens resultat	64	12
	Periodens resultat	192	38

Totalindkomstopgørelse

		KONCERN	
Note	Mio. kr.	1. Halvår 2009	1. Halvår 2008
	Periodens resultat	192	38
	Anden totalindkomst efter skat	0	0
	Periodens totalindkomst	192	38
	Fordelt til:		
	Overført til egenkapitalen	192	38
	I alt	192	38

Balance

Aktiver		KONCERN	
		30. juni 2009	31. december 2008
<i>Note</i>	Mio. kr.		
	Tilgodehavender hos kreditinstitutter	14.140	10.219
	Udlån	106.898	102.445
	Leasingudlån	2.640	2.768
	Beholdning af værdipapirer	8.856	5.067
	Aktier	3	3
	Afledte finansielle instrumenter	6.627	8.121
	Immaterielle aktiver	9	7
	Ejendomme	81	81
	Øvrige materielle aktiver	4	4
	Andre aktiver	87	73
	Aktiver i alt	139.345	128.788

Forpligtelser og egenkapital		KONCERN	
		30. juni 2009	31. december 2008
<i>Note</i>	Mio. kr.		
	Forpligtelser		
2	Obligationer noteret på OMX	58.485	58.898
3	Værdipapirer udstedt i udlandet mv.	70.501	58.356
	Afledte finansielle instrumenter	5.136	6.631
	Andre forpligtelser	395	322
	Pensionsforpligtelser	67	67
	Aktuelle skatteforpligtelser	90	34
	Udsudte skatteforpligtelser	296	297
	Forpligtelser i alt	134.970	124.605
	Egenkapital	4.375	4.183
	Forpligtelser og egenkapital i alt	139.345	128.788

Egenkapitaloppgørelse

<i>Note</i>	Mio. kr.	1. Halvår 2009	1. Halvår 2008
	Egenkapital		
	Egenkapital, primo	4.183	3.929
	Periodens totalindkomst	192	38
	Egenkapital, ultimo	4.375	3.967

Pengestrømsopgørelse

Note	Mio. kr.	1. Halvår 2009	1. Halvår 2008
	Pengestrømme fra driftsaktivitet		
	Resultat før skat	256	50
	Regulering for ikke-likvide driftsposter	-6	0
	Periodens resultat reguleret for ikke-likvide driftsposter	250	50
	Ændring i driftskapital		
	Ændring i tilgodehavender	-14	140
	Ændring i leverandørgæld og anden gæld	73	16
	Ændring i driftskapital i alt	59	156
	Pengestrømme fra driftsaktivitet i alt	309	206
	Pengestrømme fra investeringsaktiver		
	Materielle anlægsaktiver	-1	0
	Immaterielle anlægsaktiver	-4	-2
	Værdipapirbeholdning	-3.789	6.525
	Pengestrømme fra investeringsaktivitet i alt	-3.794	6.523
	Pengestrømme fra udlån og funding		
	Ændring i udlån	-2.831	-3.559
	Ændring i funding	10.237	-779
	Pengestrømme fra udlån og funding i alt	7.406	-4.338
	Periodens pengestrøm i alt	3.921	2.391
	Likvide beholdninger, primo	10.219	8.811
	Likvide beholdninger, ultimo	14.140	11.202

Noter

1: ANVENDT REGSKABSPRAKSIS

Halvårsregnskabet for KommuneKredit for 1. halvår 2009 aflægges i overensstemmelse med IAS 34 "Præsentation af delårsregnskaber" som godkendt af EU og yderligere danske oplysningskrav til delårsregnskaber for udstedere af børsnoterede obligationer.

Anvendt regnskabspraksis er bortset fra implementering af IAS 23 "Låneomkostninger" (ajourført 2007) uændret i forhold til årsrapporten 2008. Ændringen har ingen beløbsmæssig effekt. Årsrapporten 2008 indeholder den fulde beskrivelse af anvendt regnskabspraksis.

Implementeringen af IFRS 8 "Driftssegmenter" har ikke medført ændringer i koncernens rapporteringspligtige driftssegmenter. Koncernen har dermed i lighed med tidligere et rapporteringspligtigt segment.

Præsentationen af balancen er ændret i forhold til årsrapporten for 2008 hvad angår rækkefølge og terminologi ligesom halvårsregnskabet indeholder en totalindkomstopgørelse. Ændringerne i præsentationen af halvårsregnskabet har ingen beløbsmæssig effekt.

Note	Mio. kr.				
2: OBLIGATIONER NOTERET PÅ OMX NOMINELLE VÆRDIER					
		Primo	Tilgang	Afgang og valutakursregulering	Ultimo
1. Halvår 2009					
	Obligationer noteret på OMX	58.540	10.364	10.982	57.922
2008					
	Obligationer noteret på OMX	57.900	21.160	20.520	58.540
3: VÆRDIPAPIRER UDSTEDT I UDLANDET MV. NOMINELLE VÆRDIER					
		Primo	Tilgang	Afgang og valutakursregulering	Ultimo
1. Halvår 2009					
	Værdipapirer udstedt i udlandet mv.	61.911	29.015	17.125	73.801
2008					
	Værdipapirer udstedt i udlandet mv.	50.116	32.459	20.664	61.911



Grafisk design, prepress og produktion: Eihorn Hummerston • Fotos: Eihorn Hummerston



KOMMUNEKREDIT

Kultorget 16
1175 København K
Telefon 33 11 15 12

CVR nr. 22 12 86 12

kk@kommunekredit.dk
www.kommunekredit.dk



KommuneKredit